



MINISTÈRE
DE L'ENSEIGNEMENT
SUPÉRIEUR,
DE LA RECHERCHE
ET DE L'INNOVATION

*Liberté
Égalité
Fraternité*

ATLAS RÉGIONAL

Grand Est

Effectifs d'étudiants
en 2019-2020



Cet ouvrage est édité par
**le ministère de l'Enseignement supérieur,
de la Recherche et de l'Innovation**
Sous-direction des systèmes d'information
et des études statistiques
1 rue Descartes
75231 Paris cedex 05

Directrice de la publication
Pierrette Schuhl

**Réalisation / Département des outils
d'aide à la décision**
Yann Caradec
Patrick Marchegay

Maquette
STDI
Solutions Techniques Didactiques et Innovantes

ISSN 1625-6247 / ISBN 978-2-11-167024-2 (version pdf)
ISBN 978-2-11-167023-5 (version papier)
Dépôt légal : 3^e trimestre 2021

L'atlas régional des effectifs étudiants est un outil qui permet de disposer d'une approche territorialisée de l'ensemble des formations de l'enseignement supérieur français.

Organisé par région, il propose une vision à la fois synthétique et précise des territoires de l'enseignement supérieur : ses représentations cartographiques permettent une vision claire et globale de la répartition des effectifs tandis que ses tableaux donnent le détail de ces effectifs par agglomération et commune selon les types de formation.

Dans les premières pages de cet atlas, les cartes nationales donnent une vision d'ensemble de la distribution des effectifs étudiants sur le territoire français, pour les principaux domaines de formation et par cycle d'étude, puis par grands secteurs disciplinaires, avec une focalisation sur les universités et les autres établissements directement sous tutelle du MESRI. Ces cartes permettent ainsi de positionner les régions les unes par rapport aux autres.

Le cœur de l'ouvrage est ensuite constitué de cartes régionales. Celles-ci présentent de manière détaillée les filières proposées et les effectifs inscrits dans chaque unité urbaine. Les formations et les effectifs des régions voisines sont également indiqués, afin de situer chaque région dans son environnement de proximité.

La qualité des données est garantie par le système d'information conçu par le service statistique du MESRI, le SIES, qui organise la remontée annuelle fiabilisée des inscriptions étudiantes en France. Une attention particulière est portée aux éléments méthodologiques et au glossaire, en fin d'ouvrage, pour faciliter la compréhension des données.

Reflète de la diversité de notre système d'enseignement supérieur et sa distribution dans les territoires, l'atlas constitue un outil indispensable pour appréhender sa structuration territoriale dans une optique de compréhension et d'analyse et pour l'élaboration et la mise en œuvre de stratégies territoriales.

*Sous-direction des systèmes d'information
et des études statistiques*

*Direction générale de l'enseignement supérieur et
de l'insertion professionnelle*

*Direction générale de la recherche
et de l'innovation*

Notes de lecture

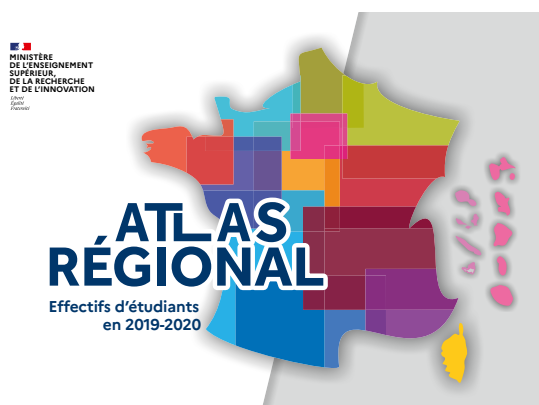
Cet atlas présente les effectifs d'étudiants inscrits dans les établissements et les formations de l'enseignement supérieur, recensés dans les systèmes d'information et enquêtes du ministère de l'Enseignement supérieur, de la Recherche et de l'Innovation, du ministère de l'Éducation nationale, de la Jeunesse et des Sports, des ministères en charge de l'Agriculture, de la Santé, des Affaires sociales et de la Culture.

Le regroupement de ces sources peut entraîner, à la marge, la présence de doubles comptes dans les effectifs d'inscrits dans l'enseignement supérieur, car les étudiants peuvent s'inscrire à plusieurs formations sans être repérés du fait de l'absence d'identifiant unique généralisé.

L'unité géographique utilisée dans cet ouvrage est l'unité urbaine, que l'on peut assimiler à l'agglomération. Pour l'Île-de-France et les Collectivités d'outre-mer, l'unité géographique retenue est la commune.

Cette édition prend en compte le zonage en unité urbaine défini en 2020 par l'Insee à partir du recensement de la population 2017.

Retrouver l'Atlas régional sur le site du ministère de l'Enseignement supérieur, de la Recherche et de l'Innovation



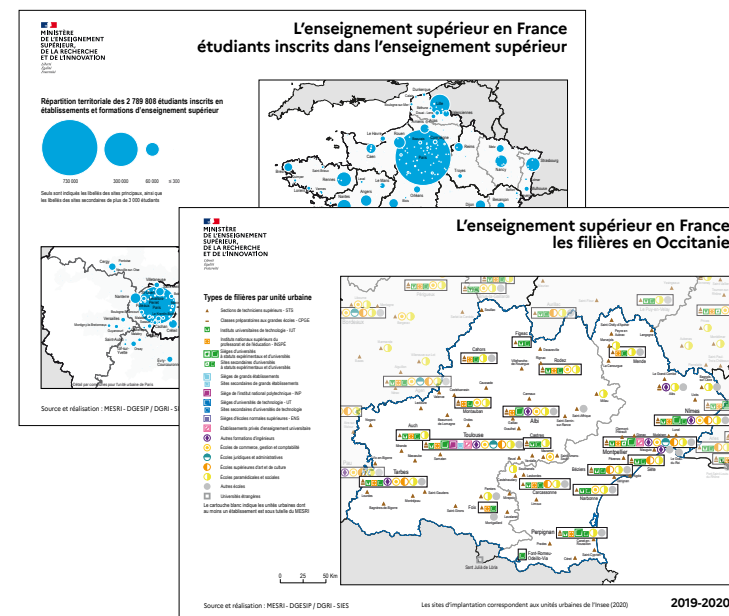
► La publication :

- L'ensemble de l'Atlas régional
- Le fascicule national
- Les fascicules régionaux

► Les données :

- Le tableau des effectifs d'étudiants en 2019-2020
- Le jeu de données historiques sur les étudiants inscrits de 2001-2002 à 2019-2020 localisés au niveau des communes, unités urbaines, départements, académies et régions

<https://publication.enseignementsup-recherche.gouv.fr/atlas/>



► Les cartes nationales et régionales

Sommaire

CARTES ET TABLEAUX

L'enseignement supérieur EN FRANCE

01. Les étudiants inscrits dans l'enseignement supérieur

02. Les sites des établissements sous tutelle du MESRI

L'enseignement supérieur EN RÉGION

Auvergne-Rhône-Alpes

Bourgogne-Franche-Comté

Bretagne

Centre-Val de Loire

Corse

Grand Est

Hauts-de-France

Normandie

Nouvelle-Aquitaine

Occitanie

Pays de la Loire

Provence-Alpes-Côte d'Azur

Île-de-France

Départements d'outre-mer

Collectivités d'outre-mer

Annexes

Définitions

Lexique

Sigles

Abréviations

6

9

19

20

21

22

22

Comment lire les tableaux

Implantations	CPGE	STS et assimilés	universités	grands établissements MESRI	UT-INP	écoles normales supérieures	établissements d'enseignement universitaire privés	autres formations d'ingénieurs	écoles de commerce gestion et comptabilité	écoles juridiques et administratives	écoles supérieures art et culture	écoles para-médicales et sociales	autres écoles de spécialités diverses	total enseignement supérieur	dont DUT	dont formations d'ingénieurs	dont INSPE
XX-Département 1																	
Unité Urbaine 1																	
Unité Urbaine 2																	
Unité Urbaine 3																	
Commune 3-1																	
Commune 3-2																	
Unité Urbaine 4																	
Unité Urbaine 5																	
Commune rurale 6																	
Unité Urbaine 7																	
Unité Urbaine 8																	
Commune 8-1																	
Commune 8-2																	
Commune 8-3																	
Commune 8-4																	
Unité Urbaine 9*																	
Commune 9-1																	
XX-Département 2																	
Unité Urbaine 10																	
Unité Urbaine 9*																	
Commune 9-2																	
Commune 9-3																	
Commune 9-4																	
Unité Urbaine 11																	
Unité Urbaine 12																	
Commune 12-1																	
Commune 12-2																	
Commune 12-3																	
Unité Urbaine 13																	
Unité Urbaine 14																	
Unité Urbaine 15																	
Commune 15-1																	
Total régional																	

Les sources et champs de données de ces catégories sont précisés en p. 20.

← Une unité urbaine, désignée en romain et en gras, est un ensemble de communes abritant au moins 2 000 habitants dont aucune habitation n'est séparée de la plus proche de plus de 200 mètres. Les autres communes, désignées en romain et en maigre, sont classées comme communes rurales. Les limites définies dans cette édition sont celles définies par l'Insee en 2020 à partir des résultats du recensement 2017 de la population.

→ Somme de tous les effectifs d'étudiants formés dans la région, l'académie, le département, l'unité urbaine ou la commune.

← Une même unité urbaine peut s'étendre sur un ou plusieurs départements. Ces unités sont distinguées par un astérisque lorsque les unités de formation de celles-ci sont situées dans des communes de départements différents.

→ Somme des effectifs d'étudiants inscrits dans les formations de DUT.

← Lorsque des unités de formation existent sur plusieurs communes de l'unité urbaine, le détail communal par structure de formations est également présenté.

→ Somme des effectifs d'étudiants inscrits dans les formations d'ingénieurs des universités, des INP, des UT, des grands établissements et des autres écoles.

→ Somme des effectifs d'étudiants inscrits dans les Instituts nationaux supérieurs du professorat et de l'éducation.

Effectifs d'étudiants en 2019-2020 par région

régions	CPGE**	STS et assimilés	universités	grands établissements MESRI	UT-INP	écoles normales supérieures	établissements d'enseignement universitaire privés	autres formations d'ingénieurs	écoles de commerce gestion et comptabilité	écoles juridiques et administratives	écoles supérieures art et culture	écoles para-médicales et sociales*	autres écoles de spécialités diverses	total enseignement supérieur	dont DUT	dont formations d'ingénieurs	dont INSPE
Auvergne-Rhône-Alpes	10 268	29 322	209 820	5 780		2 102	7 037	15 849	29 455	2 755	12 598	15 589	9 257	357 173	17 640	24 569	7 341
Bourgogne-Franche-Comté	2 792	10 148	52 593	1 136	2 646		88	782	3 249	1 106	663	5 477	634	83 589	5 246	4 932	2 275
Bretagne	3 996	15 541	80 368	437		384	2 314	7 726	6 437	439	3 052	6 055	3 095	132 481	6 757	9 149	2 637
Centre-Val de Loire	2 280	8 470	44 090				178	1 094	978		934	5 115	1 429	66 605	4 466	3 123	2 037
Corse	112	556	4 013						48	82		458	70	5 672	458	37	333
Grand Est	6 069	21 691	85 562	61 497	3 066		12	3 608	8 244	620	3 900	12 012	3 634	214 906	13 215	14 298	4 991
Hauts-de-France	6 919	27 197	132 661	650	4 343		8 451	11 515	12 314	190	4 870	15 482	3 970	235 857	11 575	17 189	7 295
Normandie	2 694	12 160	65 815					5 599	8 582	20	1 424	6 480	1 917	107 672	7 038	6 801	2 981
Nouvelle-Aquitaine	4 974	21 989	130 254	3 286			89	4 428	20 448	1 143	7 288	11 822	4 092	214 075	10 227	9 295	4 262
Occitanie	6 923	24 666	164 229	5	3 988		3 251	11 101	13 849	408	5 005	11 995	9 502	260 632	10 613	15 506	5 710
Pays de la Loire	4 165	16 506	73 508	935			9 446	8 531	8 766	235	6 042	6 117	4 587	142 398	5 780	11 405	3 560
Provence-Alpes-Côte d'Azur	5 886	18 433	113 144	865			80	2 833	13 198	158	4 387	11 342	2 493	176 758	7 887	6 234	3 939
Total province	57 078	206 679	1 156 057	74 591	14 043	2 486	30 946	73 066	125 568	7 156	50 163	107 944	44 680	1 997 818	100 902	122 538	47 361
Île-de-France	26 299	45 539	382 143	36 118		4 712	8 378	38 114	71 506	1 613	48 448	27 907	30 223	733 171	18 362	44 854	12 171
Total métropole	83 377	252 218	1 538 200	110 709	14 043	7 198	39 324	111 180	197 074	8 769	98 611	135 851	74 903	2 730 989	119 264	167 392	59 532
Guadeloupe	498	2 265	6 020								15	576	77	9 910	243	46	459
Guyane	58	608	3 188						52			266	31	4 878	194		675
Martinique	360	2 491	4 376						155		57	568	136	8 636	230		493
Mayotte		736	1 123									152	35	2 046			
La Réunion	777	4 096	14 793				395		152		261	1 336	265	23 508	678	109	1 433
Total DOM	1 693	10 196	29 500				395		359		333	2 898	544	48 978	1 345	155	3 060
Total France hors COM	85 070	262 414	1 567 700	110 709	14 043	7 198	39 719	111 180	197 433	8 769	98 944	138 749	75 447	2 779 967	120 609	167 547	62 592
Collectivités d'outre-mer	490	2 996	5 784				383		118				127	10 346	124		448
Total France entière	85 560	265 410	1 573 484	110 709	14 043	7 198	40 102	111 180	197 551	8 769	98 944	138 749	75 574	2 790 313	120 733	167 547	63 040
Étranger									2 194		65			2 259			
Total général	85 560	265 410	1 573 484	110 709	14 043	7 198	40 102	111 180	199 745	8 769	99 009	138 749	75 574	2 792 572	120 733	167 547	63 040

* effectifs de l'année 2018-2019, ** hors 62 étudiants inscrits en CPGE dans les universités

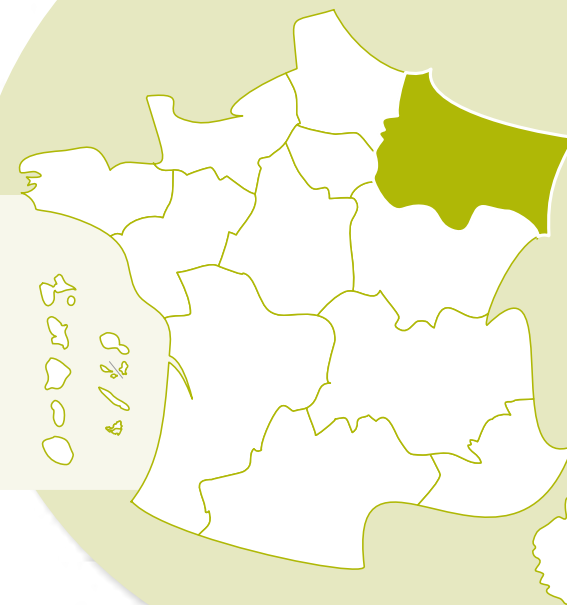
ENSEIGNEMENT SUPÉRIEUR



POPULATION

Population sans doubles comptes

5 536 002 habitants en 2019, soit
 8,2 % de la population de la France
 96,4 habitants au km²
 - 0,4 % d'évolution entre 2014 et 2019



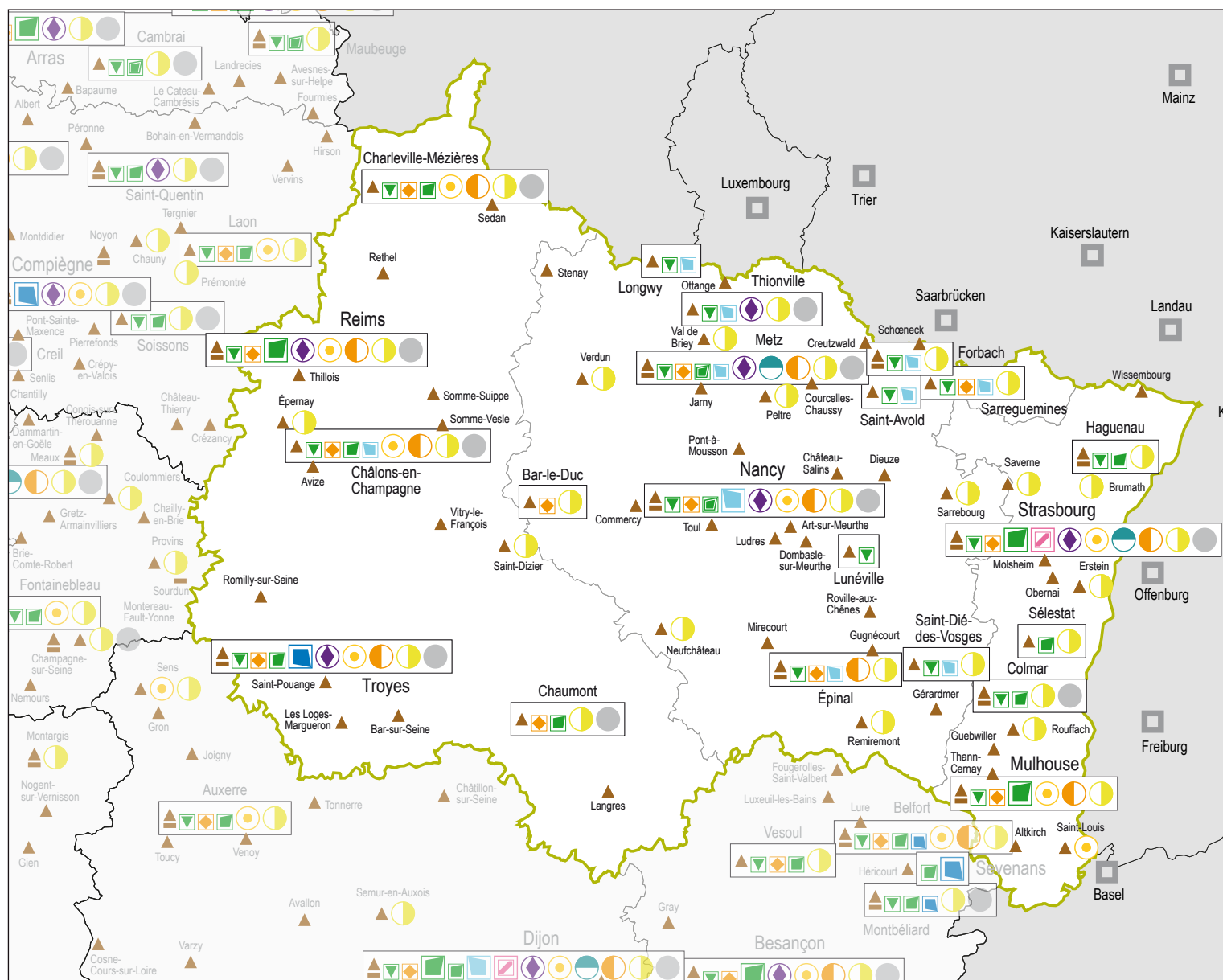
Évolution du nombre d'étudiants

	2014-2015	2019-2020	
Grand Est	195 615	214 906	+ 9,9 %
France métro + DOM	2 470 807	2 779 967	+ 12,5 %
poids	7,9 %	7,7 %	

Bacheliers – session 2019

	effectifs de bacheliers				évolution depuis 2014	taux de réussite au bac
	généraux	technologiques	professionnels	ensemble		
Grand Est	27 414	11 014	14 647	53 075	+ 2,1 %	88,2 %
France métro + DOM	356 384	138 284	173 675	668 343	+ 6,8 %	88,0 %

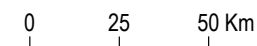
Filières de l'enseignement supérieur en 2019-2020



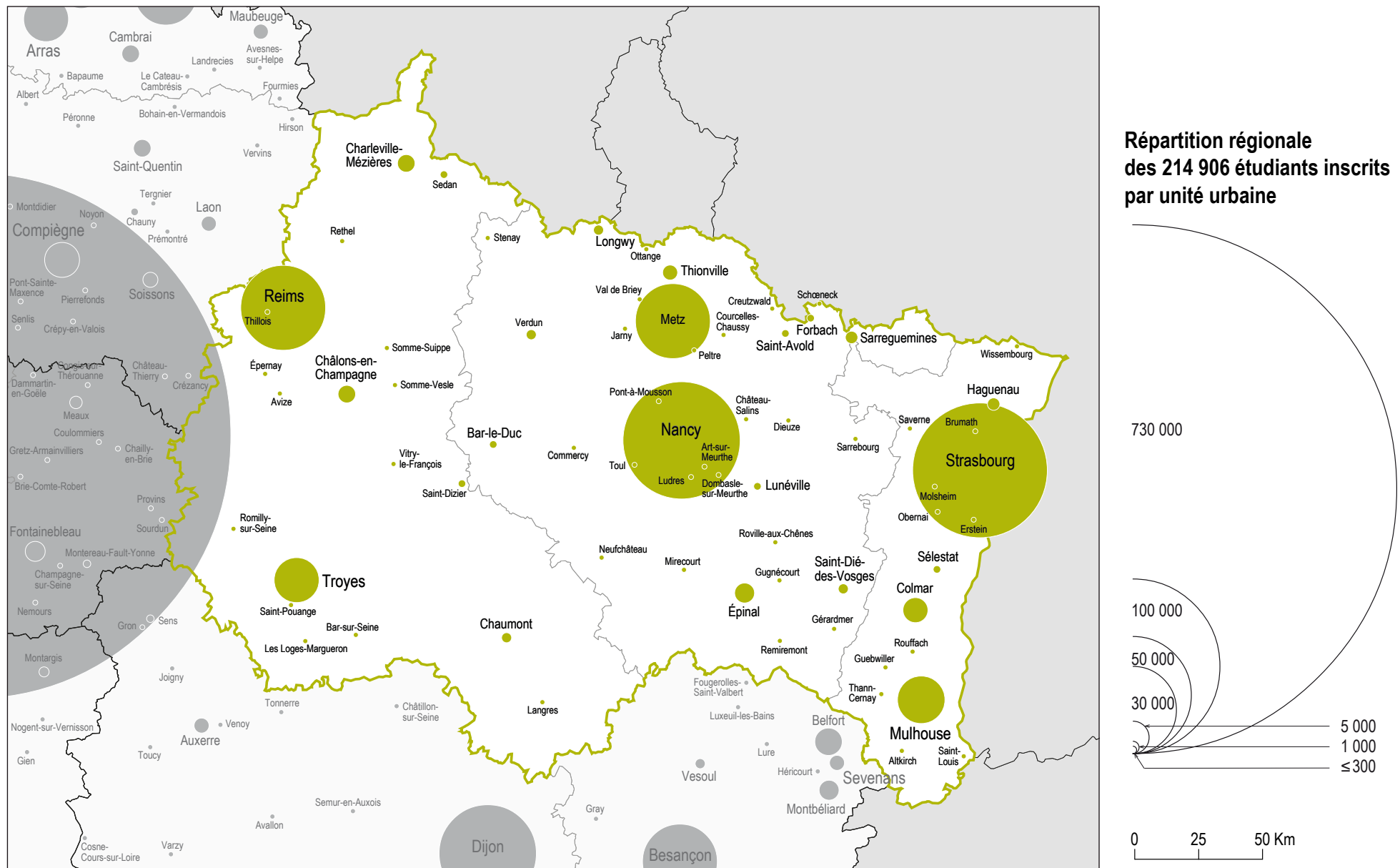
Types de filières par unité urbaine

- ▲ Sections de techniciens supérieurs - STS
- Classes préparatoires aux grandes écoles - CPGE
- ▼ Instituts universitaires de technologie - IUT
- ◊ Instituts nationaux supérieurs du professorat et de l'éducation - INSPÉ
- Sièges d'universités à statuts expérimentaux et d'universités
- Sites secondaires d'universités à statuts expérimentaux et d'universités
- Sièges de grands établissements
- Sites secondaires de grands établissements
- Siège de l'institut national polytechnique - INP
- Sièges d'universités de technologie - UT
- Sites secondaires d'universités de technologie
- Sièges d'écoles normales supérieures - ENS
- Établissements privés d'enseignement universitaire
- Autres formations d'ingénieurs
- Écoles de commerce, gestion et comptabilité
- Écoles juridiques et administratives
- Écoles supérieures d'art et de culture
- Écoles paramédicales et sociales
- Autres écoles
- Universités étrangères

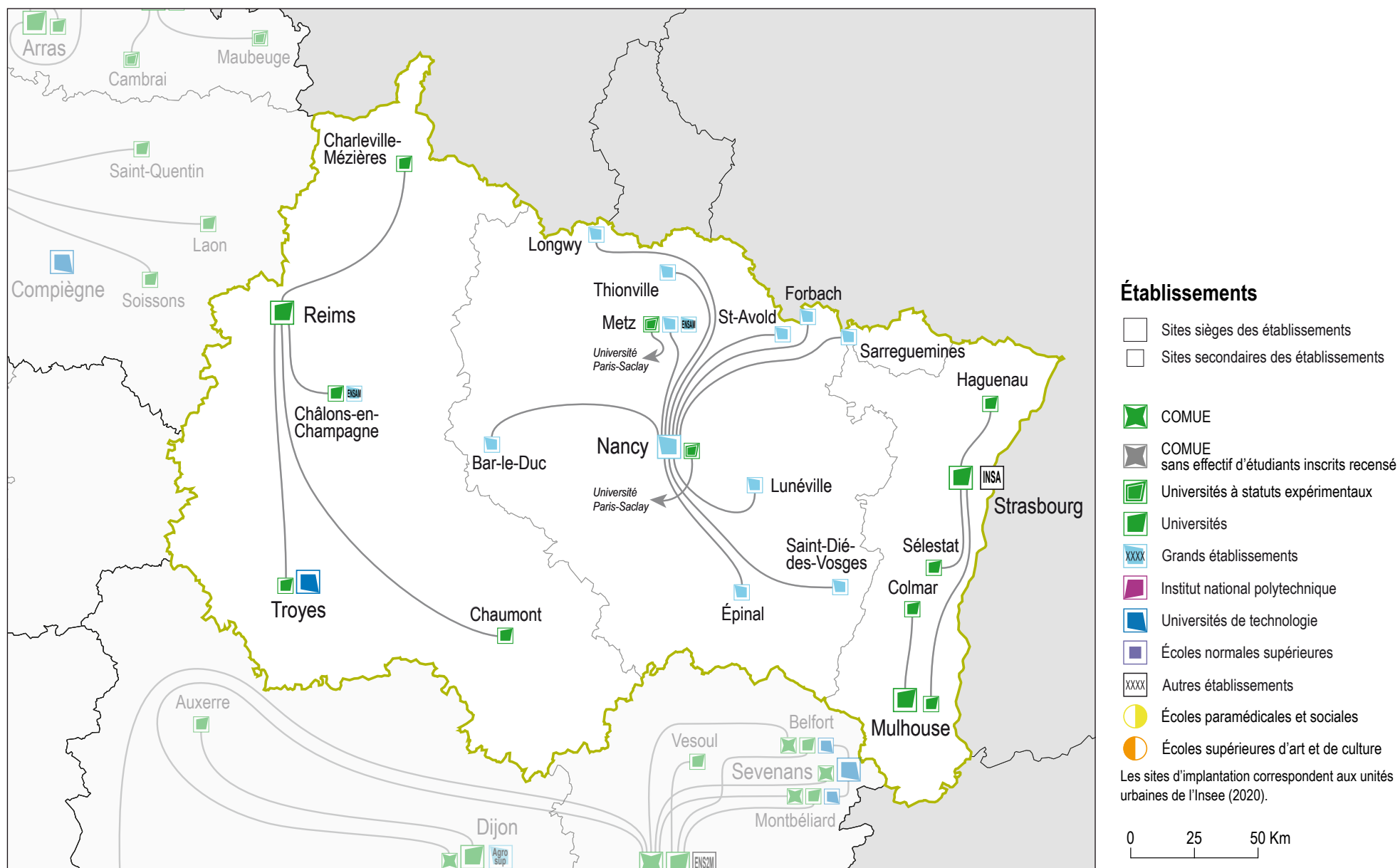
Le cartouche blanc indique les unités urbaines dont au moins un établissement est sous tutelle du MESRI



Effectifs d'étudiants inscrits dans l'enseignement supérieur en 2019-2020



Sites sièges et secondaires des établissements en 2019-2020



Effectifs d'étudiants inscrits dans les établissements sous tutelle du MESRI et les formations d'ingénieurs en 2019-2020

Nombre d'étudiants inscrits par établissement et par unité urbaine

établissements par commune	effectifs par cycle			dont formations			total
	1 ^{er}	2 ^e	3 ^e	IUT	ingénieurs	santé	
Université Paris-Saclay*	16 089	23 616	3 925	2 967	5 716	5 033	43 630
Metz		210	3		186		213
Nancy		112			75		112
Université de Haute-Alsace	7 443	2 796	264	1 975	829		10 503
Colmar	1 719	341	1	1 109			2 061
Mulhouse	5 724	2 455	263	866	829		8 442
Université de Lorraine	36 905	23 829	1 767	5 829	5 656	7 668	62 501
Bar-le-Duc		68					68
Épinal	893	463		295	262		1 356
Forbach	70			49			70
Longwy	666			449			666
Lunéville	132			132			132
Metz	11 412	5 251		1 413	994		16 663
Nancy	22 295	17 925	1 767	2 616	4 400	7 668	41 987
Saint-Avold	133			104			133
Saint-Dié-des-Vosges	360			248			360
Sarreguemines	509	122		177			631
Thionville	435			346			435

* sièges situés en dehors de la région

établissements par commune	effectifs par cycle			dont formations			total
	1 ^{er}	2 ^e	3 ^e	IUT	ingénieurs	santé	
Université de Reims Champagne-Ardenne	16 617	8 119	483	3 400	301	4 690	25 219
Châlons-en-Champagne	504	80		256			584
Charleville-Mézières	596	291		350	66		887
Chaumont	26	81					107
Reims	12 545	7 370	483	1 429	235	4 690	20 398
Troyes	2 946	297		1 365			3 243
Université de Strasbourg	29 641	20 949	2 109	2 011	1 145	6 814	52 699
Haguenau	509			364			509
Mulhouse		37					37
Sélestat	17						17
Strasbourg	29 115	20 912	2 109	1 647	1 145	6 814	52 136
Université de technologie de Troyes	78	2 815	173		1 778		3 066
Troyes	78	2 815	173		1 778		3 066
Arts et Métiers*	220	5 532	279		5 079		6 031
Châlons-en-Champagne	70	490	4		490		564
Metz		535	29		491		564
INSA de Strasbourg	13	1 953	36		1 718		2 002
Strasbourg	13	1 953	36		1 718		2 002

* sièges situés en dehors de la région

Effectifs d'étudiants inscrits dans les établissements sous tutelle du MESRI et les formations d'ingénieurs en 2019-2020

Nombre d'étudiants inscrits dans les établissements, par unité urbaine

implantations	effectifs par cycle			dont formations			total
	1 ^{er}	2 ^e	3 ^e	IUT	ingénieurs	santé	
Bar-le-Duc		68					68
Épinal	893	463		295	262		1 356
Forbach	70			49			70
Longwy	666			449			666
Lunéville	132			132			132
Metz	11 412	5 996	32	1 413	1 671		17 440
Nancy	22 295	18 037	1 767	2 616	4 475	7 668	42 099
Saint-Avold	133			104			133
Saint-Dié-des-Vosges	360			248			360
Sarreguemines	509	122		177			631
Thionville	435			346			435
Châlons-en-Champagne	574	570	4	256	490		1 148
Charleville-Mézières	596	291		350	66		887
Chaumont	26	81					107
Reims	12 545	7 370	483	1 429	235	4 690	20 398
Troyes	3 024	3 112	173	1 365	1 778		6 309
Colmar	1 719	341	1	1 109			2 061
Haguenau	509			364			509
Mulhouse	5 724	2 492	263	866	829		8 479
Sélestat	17						17
Strasbourg	29 128	22 865	2 145	1 647	2 863	6 814	54 138
Grand Est	90 767	61 808	4 868	13 215	12 669	19 172	157 443

Nombre d'étudiants inscrits dans les formations d'ingénieurs, par unité urbaine

implantations	type d'établissements						total
	univ.	gd. étab. MESRI	UT-INP	autres étab. MESRI	étab. autres ministères	étab. privés	
Épinal		262					262
Metz		1 485				260	1 931
Nancy		4 400				191	4 666
Thionville						25	25
Châlons-en-Champagne		490					490
Charleville-Mézières	66						66
Reims	235					59	294
Troyes			1 778			134	1 912
Mulhouse	829						829
Strasbourg	1 145			1 718	346	614	3 823
Grand Est	2 275	6 637	1 778	1 718	346	1 283	14 298

Effectifs d'étudiants inscrits dans l'enseignement supérieur en 2019-2020

implantations	CPGE	STS et assimilés	universités	grands établissements MESRI	UT-INP	écoles normales supérieures	établissements d'enseignement universitaire privés	autres formations d'ingénieurs	écoles de commerce gestion et comptabilité	écoles juridiques et administratives	écoles supérieures art et culture	écoles para-médicales et sociales	autres écoles de spécialités diverses	total enseignement supérieur	dont DUT	dont formations d'ingénieurs	dont INSPE
54 - Meurthe-et-Moselle	1 263	3 154		41 743				266	2 657		1 175	2 142	658	54 100	3 197	4 666	1 042
Art-sur-Meurthe		43												43			
Dombasle-sur-Meurthe		13												13			
Jarny		121												121			
Longwy		55		666										721	449		
Cosnes-et-Romain				666										666	449		
Longwy		55												55			
Ludres		24												24			
Lunéville		199		132										331	132		
Nancy	1 263	2 489		40 945				266	2 657		1 175	2 047	658	52 542	2 616	4 666	1 042
Laxou	32	189							95			255		571			
Malzéville		132												132			
Maxéville		71		47										653			535
Nancy	1 231	1 599		23 247				75	2 562		1 175	1 792	475	32 464	1 397	1 978	308
Tomblaine		296												296			
Vandœuvre-lès-Nancy				14 565										14 661	176	2 054	96
Villers-lès-Nancy		202		3 086				191					183	3 765	1 043	634	103
Pont-à-Mousson		96												96			
Toul		50												50			
Val de Briey		64										95		159			
55 - Meuse		580										381		1 029			68
Bar-le-Duc		214										117		399			68
Commercy		10												10			
Stenay		49												49			
Verdun		307										264		571			

Effectifs d'étudiants inscrits dans l'enseignement supérieur en 2019-2020

implantations	CPGE	STS et assimilés	universités	grands établissements MESRI	UT-INP	écoles normales supérieures	établissements d'enseignement universitaire privés	autres formations d'ingénieurs	écoles de commerce gestion et comptabilité	écoles juridiques et administratives	écoles supérieures art et culture	écoles para-médicales et sociales	autres écoles de spécialités diverses	total enseignement supérieur	dont DUT	dont formations d'ingénieurs	dont INSPE
57 - Moselle	984	4 071		17 621				471		144	199	2 332	938	27 635	2 089	1 956	875
Château-Salins		52												52			
Courcelles-Chaussy		53												53			
Creutzwald		49												49			
Dieuze		53												53			
Forbach	34	206		70								211		521	49		
Metz	950	2 133		16 459				446		144	199	1 489	893	23 481	1 413	1 931	768
Hagondange		9												9			
Le Ban-Saint-Martin												600		600			
Metz	872	1 895		16 459				446		144	199	889	893	22 078	1 413	1 931	281
Montigny-lès-Metz	78													565			487
Rombas		72												72			
Talange		157												157			
Ottange		90												90			
Peltre		177										82		259			
Jury												82		82			
Peltre		177												177			
Saint-Avold		336		133										469	104		
Sarrebouurg		81										115		196			
Sarreguemines		227		524								200		1 058	177		107
Schœneck		59												59			
Thionville		555		435				25				235	45	1 295	346	25	
Algrange		62												62			
Fameck		66												66			
Thionville		427										235		662			
Yutz				435				25					45	505	346	25	
88 - Vosges	91	1 157		1 569							91	578		3 633	543	262	147
Épinal	91	592		1 209							91	214		2 344	295	262	147
Gérardmer		56												56			
Gugnécourt		44												44			
Mirecourt		117												117			
Neufchâteau		95										134		229			
Remiremont		94										117		211			
Roville-aux-Chênes		51												51			
Saint-Dié-des-Vosges		108		360								113		581	248		

Effectifs d'étudiants inscrits dans l'enseignement supérieur en 2019-2020

implantations	CPGE	STS et assimilés	universités	grands établissements MESRI	UT-INP	écoles normales supérieures	établissements d'enseignement universitaire privés	autres formations d'ingénieurs	écoles de commerce gestion et comptabilité	écoles juridiques et administratives	écoles supérieures art et culture	écoles para-médicales et sociales	autres écoles de spécialités diverses	total enseignement supérieur	dont DUT	dont formations d'ingénieurs	dont INSPE
08 - Ardennes		1 134	737						14		26	288	23	2 372	350	66	150
Charleville-Mézières		678	737						14		26	288	23	1 916	350	66	150
Charleville-Mézières		618	737						14		26	288	23	1 856	350	66	150
Saint-Laurent		60												60			
Rethel		49												49			
Sedan		407												407			
Bazeilles		234												234			
Sedan		173												173			
10 - Aube	271	1 173	3 072		3 066			134	1 061		162	282	197	9 589	1 365	1 912	171
Bar-sur-Seine		24												24			
Les Loges-Margueron		57												57			
Romilly-sur-Seine		47												47			
Saint-Pouange		48												48			
Troyes	271	997	3 072		3 066			134	1 061		162	282	197	9 413	1 365	1 912	171
Rosières-près-Troyes								134					197	331		134	
Sainte-Maure		77												77			
Sainte-Savine		169												169			
Troyes	271	751	3 072		3 066				1 061		162	282		8 836	1 365	1 778	171
51 - Marne	948	2 927	20 248	564				59	4 075		282	1 646	136	31 619	1 685	784	734
Avize		89												89			
Châlons-en-Champagne		307	504	564					20		46	289	60	1 870	256	490	80
Épernay		166										120		286			
Reims	948	2 067	19 744					59	4 055		236	1 237	76	29 076	1 429	294	654
Bétheny		92												92			
Reims	948	1 975	19 744					59	4 055		236	1 237	76	28 984	1 429	294	654
Somme-Suippe		42												42			
Somme-Vesle		59												59			
Thillois		105												105			
Vitry-le-François		92												92			
52 - Haute-Marne		674	26									262	22	1 065			81
Chaumont		423	26									112	22	664			81
Chamarandes-Choignes		46												46			
Chaumont		377	26									112	22	618			81
Langres		47												47			
Saint-Dizier		204										150		354			

Effectifs d'étudiants inscrits dans l'enseignement supérieur en 2019-2020

implantations	CPGE	STS et assimilés	universités	grands établissements MESRI	UT-INP	écoles normales supérieures	établissements d'enseignement universitaire privés	autres formations d'ingénieurs	écoles de commerce gestion et comptabilité	écoles juridiques et administratives	écoles supérieures art et culture	écoles para-médicales et sociales	autres écoles de spécialités diverses	total enseignement supérieur	dont DUT	dont formations d'ingénieurs	dont INSPE
67 - Bas-Rhin	2 121	4 907	50 976				12	2 678	376	476	1 810	2 643	1 572	69 257	2 011	3 823	1 686
Brumath												179		179			
Erstein		49										187		236			
Haguenau	49	383	509									169		1 110	364		
Bischwiller		42												42			
Haguenau	49	341	509									169		1 068	364		
Molsheim		117												117			
Obernai		106												106			
Saverne		79										131		210			
Sélestat		241	17									135		393			
Strasbourg	2 072	3 912	50 450				12	2 678	376	476	1 810	1 842	1 572	66 886	1 647	3 823	1 686
Eckbolsheim			20											20			
Illkirch-Graffenstaden		751	3 204										152	4 107	1 038	672	
Lingolsheim								250					139	389		250	
Schiltigheim		117	759					364					103	1 343	609	364	
Strasbourg	2 072	3 024	46 487				12	2 064	376	476	1 810	1 842	1 178	61 027		2 537	1 686
Wissembourg		20												20			
68 - Haut-Rhin	391	1 914	10 503						61		155	1 458	88	14 607	1 975	829	37
Altkirch		30												30			
Colmar	42	625	2 061									490	88	3 306	1 109		
Colmar	42	509	2 061									490	88	3 190	1 109		
Ingersheim		13												13			
Wintzenheim		103												103			
Guebwiller		234												234			
Mulhouse	349	707	8 442						28		155	833		10 551	866	829	37
Illzach		55												55			
Mulhouse	349	624	8 442						28		155	833		10 468	866	829	37
Pulversheim		28												28			
Rouffach		90										135		225			
Saint-Louis		190							33					223			
Thann-Cernay		38												38			
Thann		38												38			
Grand Est	6 069	21 691	85 562	61 497	3 066		12	3 608	8 244	620	3 900	12 012	3 634	214 906	13 215	14 298	4 991
Académie de Nancy-Metz	2 338	8 962		60 933				737	2 657	144	1 465	5 433	1 596	86 397	5 829	6 884	2 132
Académie de Reims	1 219	5 908	24 083	564	3 066			193	5 150		470	2 478	378	44 645	3 400	2 762	1 136
Académie de Strasbourg	2 512	6 821	61 479				12	2 678	437	476	1 965	4 101	1 660	83 864	3 986	4 652	1 723

Annexes

Définitions	20
Lexique	21
Sigles	22
Abréviations	22

Définitions

	sources	champs des données
Classes préparatoires aux grandes écoles (CPGE)	MESRI - SIES MENJS-MESRI - DEPP Ministère en charge de l'Agriculture et de la pêche	Élèves inscrits en CPGE dans les établissements publics ou privés du MENJS ou des autres ministères.
Sections de techniciens supérieurs (STS) et assimilés	MESRI - SIES MENJS-MESRI - DEPP Ministère en charge de l'Agriculture et de la pêche	Élèves en formations post-baccalauréat assimilées aux STS (STS, DMA, DCESF, classes de mise à niveau au BTS), dans les établissements publics et privés du MENJS ou des autres ministères.
Universités	MESRI - SIES	Inscriptions principales en universités (cf lexique) y inclus la formation continue diplômante, par alternance, diplômes universitaires, DUT, DAEU, enseignement à distance et formations d'ingénieurs, doubles inscriptions CPGE. Les effectifs des universités à statut expérimentaux comprennent ceux de leurs établissements-composantes, mais pas ceux de leurs membres partenaires ou associés.
Grands établissements du MESRI	MESRI - SIES	Inscriptions principales (y compris la formation continue diplômante et les doubles inscriptions CPGE) dans les grands établissements sous tutelle du MESRI hors établissements-composantes des universités à statut expérimentaux soit Agrosup Dijon l'École des hautes études en santé publique, l'École des hautes études en sciences sociales, l'École nationale supérieure des sciences de l'information et des bibliothèques, l'Institut d'études politiques de Paris, l'Institut national des langues et civilisations orientales, l'Institut polytechnique de Bordeaux, le Muséum national d'histoire naturelle et l'Université de Lorraine.
Universités de technologie (UT), Institut national polytechnique (INP)	MESRI - SIES	Inscriptions principales dans les UT de Belford-Montbéliard, Compiègne et Troyes et à l'INP de Toulouse, y compris la formation continue diplômante et les formations d'ingénieurs.
Autres formations d'ingénieurs	MESRI - SIES	Inscriptions principales dans les formations d'ingénieurs, des écoles publiques sous tutelle du MESRI (Ecoles centrales, INSA et autres) ou sous tutelle des autres ministères, ou dans les formations d'ingénieurs des écoles d'ingénieurs privées hors établissements-composantes des universités à statut expérimentaux.
Écoles normales supérieures (ENS)	MESRI - SIES	Toutes formations de ces écoles, hors ENS établissements-composantes des universités à statut expérimentaux.
Établissements d'enseignement universitaire privés	MESRI - SIES	Effectifs des formations préparant aux diplômes nationaux et autres diplômes délivrés par ces établissements.
Écoles de commerce, gestion et comptabilité	MESRI - SIES	Toutes formations d'enseignement supérieur de ces écoles (formations principales, cycles préparatoires, spécialisations, master et MBA) hors établissements-composantes des universités à statut expérimentaux.
Écoles juridiques et administratives	MESRI - SIES	Toutes formations d'enseignement supérieur de ces écoles.
Écoles supérieures art et culture	MESRI - SIES	Toutes formations d'enseignement supérieur de ces écoles, y compris les écoles supérieures d'architecture, de journalisme et de communication hors établissements-composantes des universités à statut expérimentaux.
Écoles paramédicales et sociales	Ministère en charge de la Santé	Toutes formations d'enseignement supérieur de ces écoles hors établissements-composantes des universités à statut expérimentaux. Données provisoires, données de 2018-2019 reconduites en 2019-2020.
Autres écoles de spécialités diverses	MESRI - SIES MENJS-MESRI - DEPP	Toutes autres formations d'enseignement supérieur.
Diplôme universitaire de technologie (DUT)	MESRI - SIES	Inscriptions principales dans les formations de DUT.
Institut national supérieur du professorat et de l'éducation (INSPE)	MESRI - SIES	Inscriptions principales dans les masters MEEF et les DU formation adaptée des instituts nationaux supérieurs du professorat et de l'éducation.

	définitions
Premier, deuxième et troisième cycle	Dans le cadre de l'harmonisation des cursus d'enseignement supérieur européens, le déroulement des études supérieures est organisé en cycles. Le nombre, la nature et la durée des cycles peuvent varier en fonction des études dispensées. Au cours de chaque cycle sont délivrés des diplômes nationaux ou des diplômes d'établissement sanctionnant les connaissances, les compétences ou les éléments de qualification professionnelle acquis. Les grades de licence, de master et de doctorat sont conférés respectivement à l'issue du premier, du deuxième et du troisième cycle (article L. 612-1 du code de l'éducation).
COMUE	Les COMUE (Communautés d'universités et d'établissements) sont des établissements publics assurant le rapprochement et la coordination des établissements d'enseignement supérieur et de recherche d'un même territoire académique ou inter académique.
Commune rurale	Commune n'appartenant à aucune unité urbaine.
Commune urbaine	Commune appartenant à une unité urbaine.
Établissements publics sous tutelle du MESRI	Universités, Universités de technologie, Institut national polytechnique, Grands établissements du MESRI, Écoles d'ingénieur publics sous tutelle du MESRI.
Formations d'ingénieurs	Formations d'ingénieurs classiques, nouvelles formations d'ingénieurs et formations d'ingénieurs spécialisées donnant lieu à délivrance d'un diplôme d'ingénieur reconnu par la commission des titres d'ingénieurs.
Formations d'ingénieurs universitaires	Formations d'ingénieurs délivrées en universités : formations classiques, de spécialisation, ou en partenariat, y compris la formation continue diplômante, par alternance et enseignement à distance.
Grands établissements MESRI	Ensemble de Grands établissements sous tutelle du MESRI hors ceux établissements-composantes d'universités à statuts expérimentaux : Agrosup Dijon, l'École des hautes études en santé publique, l'École des hautes études en sciences sociales, l'École nationale supérieure des sciences de l'information et des bibliothèques, l'Institut d'études politiques de Paris, l'Institut national des langues et civilisations orientales, l'Institut polytechnique de Bordeaux, le Muséum national d'histoire naturelle, l'Université de Lorraine. Les Grands établissements CentraleSupélec, l'École nationale des chartes, l'École pratique des hautes études, l'Institut de physique du globe, l'Institut polytechnique de Grenoble, l'Observatoire de Paris et Paris Dauphine sont des établissements-composantes d'universités à statuts expérimentaux. Leurs effectifs d'étudiants inscrits sont pris en compte dans la catégorie universités.
Population	Le concept de population municipale correspond à la notion de population utilisée usuellement en statistique. En effet, elle ne comporte pas de doubles comptes : chaque personne vivant en France est comptée une fois et une seule. La population municipale comprend les personnes ayant leur résidence habituelle (au sens du décret 2003-485) sur le territoire de la commune, dans un logement ou une communauté, les personnes détenues dans les établissements pénitentiaires de la commune, les personnes sans-abri recensées sur le territoire de la commune et les personnes résidant habituellement dans une habitation mobile recensée sur le territoire de la commune. La population municipale d'un ensemble de communes est égale à la somme des populations municipales des communes qui le composent.
Secret statistique	Certains établissements d'enseignement supérieur demandent que leurs données statistiques ne soient pas diffusées. Les données de certains croisements ne peuvent être fournies : les lignes qui concernent moins de 3 établissements dont au moins un a demandé la non diffusion de ses données ou dont les données non diffusables correspondent à plus de 85% des effectifs d'une ligne. Afin de préserver le secret statistique, certains croisements sont neutralisés(s).
Site d'enseignement supérieur	Unité urbaine ou commune rurale dans laquelle au moins un étudiant est inscrit dans une formation d'enseignement supérieur, quel que soit l'établissement (université, lycée, école, faculté privée...) ou la nature de la formation (universitaire ou non).
Site d'enseignement supérieur MESRI	Unité urbaine ou commune rurale dans laquelle au moins un étudiant est inscrit dans une formation d'un établissement public sous tutelle du MESRI.
Site siège	Unité urbaine ou commune rurale abritant le siège d'un établissement public sous tutelle du MESRI.
Site secondaire	Unité urbaine ou commune rurale dans laquelle au moins un étudiant est inscrit dans une formation d'un établissement public sous tutelle du MESRI hors du site siège.
Taux d'inscription des bacheliers dans l'enseignement supérieur	Rapport entre le nombre d'inscriptions de bacheliers de l'année dans l'enseignement supérieur de l'académie et le nombre de bacheliers de l'année, selon l'académie de scolarisation.
Taux de réussite au baccalauréat	Rapport entre le nombre d'admis au baccalauréat et le nombre de candidats présents. Est considéré comme présent à l'examen tout candidat ayant participé à au moins une épreuve.
Unité urbaine	Ensemble de communes abritant au moins 2 000 habitants dont aucune habitation n'est séparée de la plus proche de plus de 200 mètres. Zonage établi à partir du recensement de la population par l'Insee en 2020.
Universités	Ensemble des 60 universités publiques, des 8 nouvelles universités à statuts expérimentaux, des COMUE avec des effectifs d'étudiants inscrits recensés (COMUE Bourgogne - Franche-Comté, COMUE Paris Lumières, COMUE Paris-Est Sup), du CU de Mayotte, de l'INU Jean-François Champollion ainsi que des Instituts d'étude politique associés à une université ou un site (Sciences Po Aix, Sciences Po Toulouse, Sciences Po Bordeaux, Sciences Po Rennes, Sciences Po Lille, Sciences Po Lyon).
Universités à statuts expérimentaux	Ensemble des 8 nouvelles universités qui regroupe ou fusionne des établissements d'enseignement supérieur et de recherche publics et privés et qui expérimente de nouveaux modes d'organisation et de fonctionnement, afin de réaliser un projet partagé d'enseignement supérieur et de recherche défini par les établissements qu'il regroupe : Université de Paris, Université Côte d'Azur, Université Gustave Eiffel, Université Paris-Saclay, Université Paris sciences et lettres, Université Grenoble Alpes, CY Cergy Paris Université, Université Polytechnique Hauts-de-France.

Sigles – Abréviations

Sigles	
Agrosup	Institut national supérieur des sciences agronomiques de l'alimentation et de l'environnement
BTS	Brevet de technicien supérieur
CNAM	Conservatoire national des arts et métiers
COM	Collectivités d'outre-mer
COMUE	Communauté d'universités et établissements
CPGE	Classe préparatoire aux grandes écoles
CS	CentraleSupélec
CU	Centre universitaire
DEPP	Direction de l'évaluation, de la prospective et de la performance
DGESIP	Direction générale de l'enseignement supérieur et de l'insertion professionnelle
DGRI	Direction générale de la recherche et de l'innovation
DMA	Diplôme des métiers d'art
DOM	Départements d'outre-mer
DUT	Diplôme universitaire de technologie
EC	École centrale
EHESS	École des hautes études en sciences sociales
ENC	École nationale des chartes
ENI	École nationale d'ingénieurs
ENS	École normale supérieure
ENSAM	École nationale supérieure des arts et métiers
ENSC	École nationale supérieure de chimie
ENSI	École nationale supérieure d'ingénieurs
ENS2M	École nationale supérieure de mécanique et des microtechniques
ENSAIT	École nationale supérieure des arts et industries textiles
ENSEA	École nationale supérieure de l'électronique et de ses applications
ENSIIE	École nationale supérieure d'informatique pour l'industrie et l'entreprise
ENSMA	École nationale supérieure de mécanique et d'aérotechnique
ENSSIB	École nationale supérieure des sciences de l'information et des bibliothèques
EPHE	École pratique des hautes études
IAE	Institut d'administration des entreprises de Paris
IEP	Institut d'études politiques
INALCO	Institut national des langues et civilisations orientales
INP	Institut national polytechnique
INSA	Institut national des sciences appliquées

Insee	Institut national de la statistique et des études économiques
INSPE	Institut national supérieur du professorat et de l'éducation
INU	Institut national universitaire
IP	Institut polytechnique
IPG	Institut de physique du globe
ISM	Supméca - Institut supérieur de mécanique de Paris
IUT	Institut universitaire de technologie
MEEF	Métiers de l'enseignement, de l'éducation et de la formation
MENJS	Ministère de l'Éducation nationale, de la Jeunesse et des Sports
MESRI	Ministère de l'Enseignement supérieur, de la Recherche et de l'Innovation
MNHN	Muséum national d'histoire naturelle
NFI	Nouvelle formation d'ingénieur
Obs	Observatoire de Paris
PACA	Provence-Alpes-Côte-d'Azur
SIES	Sous-direction des systèmes d'information et des études statistiques
SISE	Système d'information sur le suivi des étudiants
STS	Section de techniciens supérieurs
UT	Université de technologie

Abréviations	
adm.	administratives
archit.	architecture
ass.	assimilés
Dauph.	Université de Paris-Dauphine
éc.	écoles
ens.	enseignement
form.	formations
ing.	ingénieurs
métro.	métropolitaine
min.	ministères
nd.	non disponible
s.	secret statistique
soc.	sociales
sup.	supérieur
univ.	université ou universitaire

- **L'état de l'Enseignement supérieur, de la Recherche et de l'Innovation en France**

Cette publication permet de faire le bilan annuel chiffré du système d'enseignement supérieur et de recherche français, de le situer au niveau international et de suivre ses évolutions, notamment sur le long terme. Les thèmes abordés dans cette ouvrage : financement, ressources humaines, accès au supérieur, réussite, qualification, insertion des diplômés, vie étudiante, recherche en biotechnologie ou nanotechnologie, participation aux programmes européens de recherche et d'innovation, publications, brevets, etc.

Un site web dédié est associé à cette publication. Adapté aux mobiles, tablettes, ordinateurs portables et de bureau, il propose une exploration interactive du contenu et de nombreuses fonctionnalités pour approfondir votre analyse :

- Lexique
- Moteur de recherche
- Chiffres clés
- Accès aux références associées à chacune des contributions
- Graphiques interactifs
- Accès à l'ensemble des données sous-jacentes proposées en licence ouverte

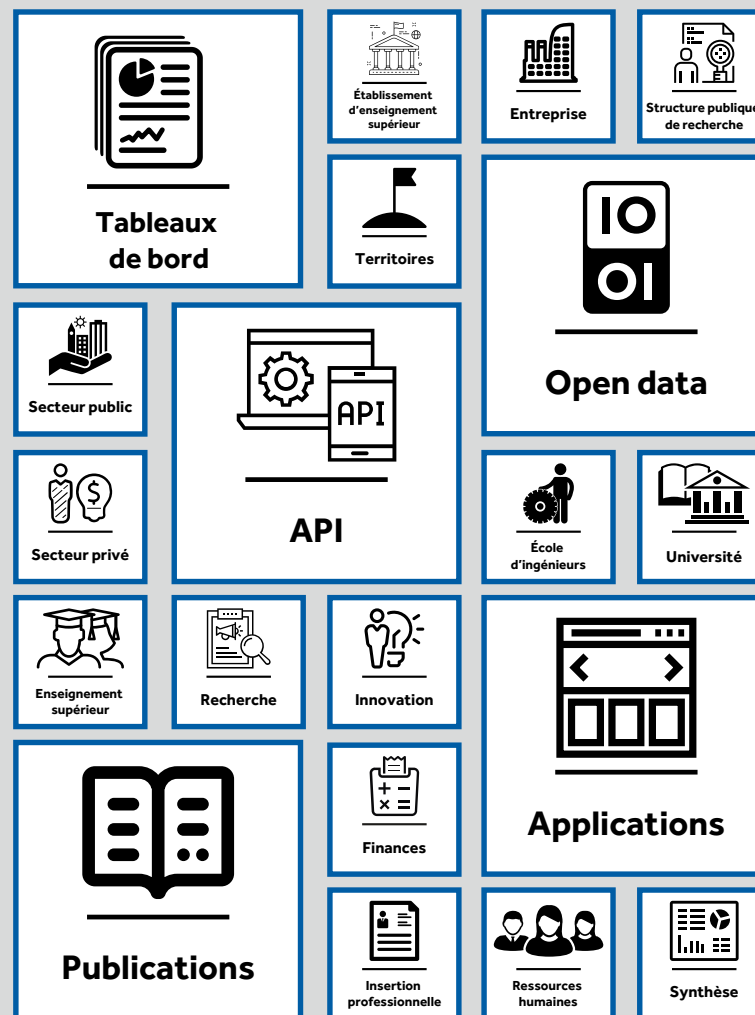
<https://publication.enseignementsup-recherche.gouv.fr/eer/FR/>



- Les publications statistiques du ministère de l'enseignement supérieur, de la recherche et l'innovation

<https://publication.enseignementsup-recherche.gouv.fr>

- #dataESR vous aide à trouver les ressources en données sur l'enseignement supérieur, la recherche et l'innovation



publications, tableaux de bord, applications, open data, API sur l'enseignement supérieur, la recherche et l'innovation

<https://data.esr.gouv.fr>

Notes

A series of horizontal dashed lines for writing notes, consisting of 15 lines spaced evenly down the page.

ATLAS RÉGIONAL



**MINISTÈRE
DE L'ENSEIGNEMENT
SUPÉRIEUR,
DE LA RECHERCHE
ET DE L'INNOVATION**

*Liberté
Égalité
Fraternité*

Ministère de l'Enseignement supérieur,
de la Recherche et de l'Innovation
DGESIP/DGRI-SIES
Sous-direction des systèmes
d'information et des études statistiques
1, rue Descartes – 75231 Paris CEDEX 05

www.enseignementsup-recherche.gouv.fr
atlas.regional@enseignementsup.gouv.fr

Prix 15 euros
ISSN 1625-6247
Dépôt légal
3^e trimestre 2021
ISBN 978-2-11-167024-2



9 782111 670242